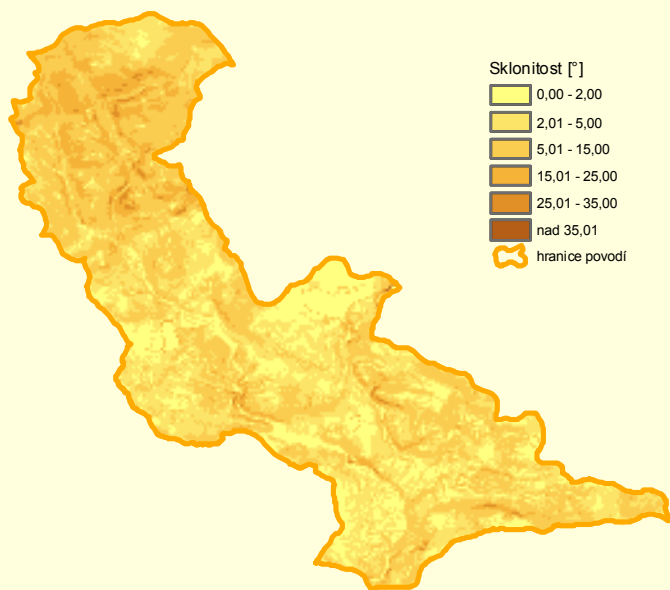


Sklonitost povodí



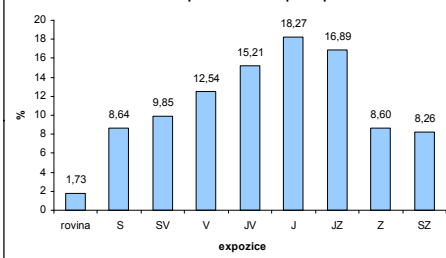
| Sklonitost [°] |
|----------------|
| 0,00 - 2,00 |
| 2,01 - 5,00 |
| 5,01 - 15,00 |
| 15,01 - 25,00 |
| 25,01 - 35,00 |
| nad 35,01 |

hranice povodí

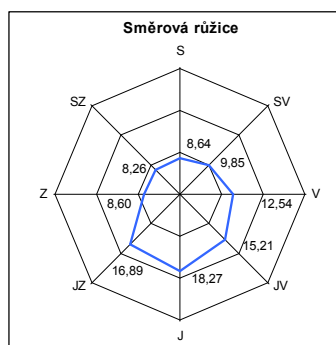
0 1 2 4 6 8 km

1:150 000

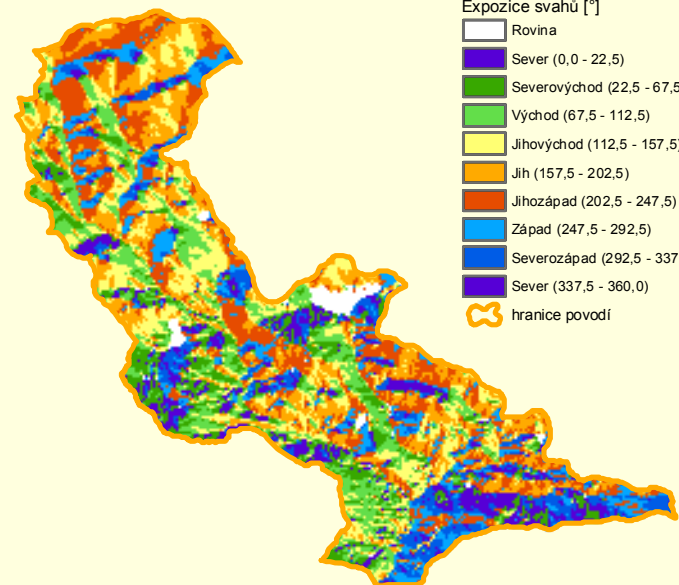
Podíl expozic svahů na ploše povodí



| expozice | % |
|----------|-------|
| rovina | 1,73 |
| S | 8,64 |
| SV | 9,85 |
| V | 12,54 |
| JV | 15,21 |
| J | 18,27 |
| JZ | 16,89 |
| Z | 8,60 |
| SZ | 8,26 |



Expozice svahů



| Expozice svahů [°] |
|-----------------------------|
| Rovina |
| Sever (0,0 - 22,5) |
| Severovýchod (22,5 - 67,5) |
| Východ (67,5 - 112,5) |
| Jihovýchod (112,5 - 157,5) |
| Jih (157,5 - 202,5) |
| Jihozápad (202,5 - 247,5) |
| Západ (247,5 - 292,5) |
| Severozápad (292,5 - 337,5) |
| Sever (337,5 - 360,0) |

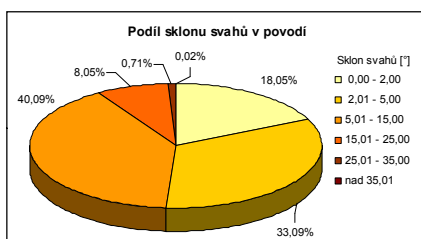
hranice povodí

0 1 2 4 6 8 km

1:150 000

| PLO_HLGP [km ²] | KOTA_MXPOV [m n. m.] | KOTA_MNPOV [m n. m.] | SPD_POV [m] | SKL_POV [‰] |
|-----------------------------|----------------------|----------------------|-------------|-------------|
| 48,90 | 975,98 | 365,35 | 610,62 | 87,32 |

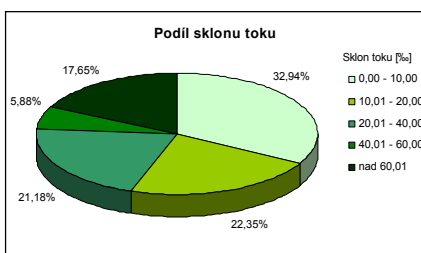
| sklon svahů [°] | % |
|-----------------|-------|
| 0,00 - 2,00 | 18,05 |
| 2,01 - 5,00 | 33,09 |
| 5,01 - 15,00 | 40,09 |
| 15,01 - 25,00 | 8,05 |
| 25,01 - 35,00 | 0,71 |
| nad 35,01 | 0,02 |



Povodí Vitického potoka má největší podíl ploch sklonů svahů v intervalu 5,01 - 15,00°. Velké zastoupení mají i sklony v intervalu 2,01 - 5,00°. Největší sklon svahu má hodnotu 63,59°.

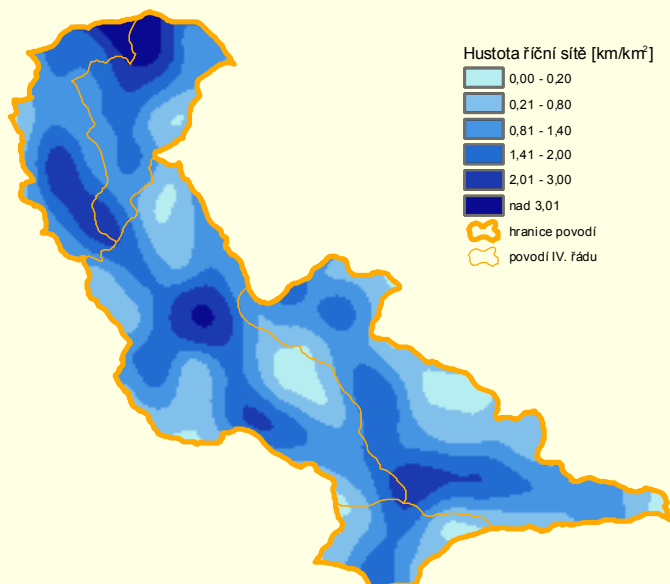
| DLK_TOK [km] | KOTA_PRT [m n. m.] | KOTA_REC [m n. m.] | SPD_TOK [m] | SKL_TOK [‰] | SKL_TOK [°] |
|--------------|--------------------|--------------------|-------------|-------------|-------------|
| 17,10 | 930,56 | 365,35 | 565,21 | 33,05 | 1,89 |

| sklon toku [‰] | % |
|----------------|-------|
| 0,00 - 10,00 | 32,94 |
| 10,01 - 20,00 | 22,35 |
| 20,01 - 40,00 | 21,18 |
| 40,01 - 60,00 | 5,88 |
| nad 60,01 | 17,65 |



Na toku převažují sklonové do 10,00‰, zabírají asi 1/3 délky toku. Poměrně velké je zastoupení sklonů nad 60,01‰. Střední sklon toku je 33,05‰.

Hustota říční sítě



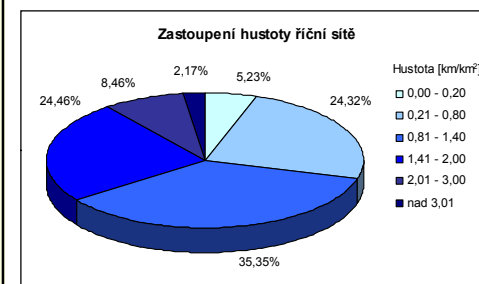
| Hustota říční sítě [km/km ²] |
|--|
| 0,00 - 0,20 |
| 0,21 - 0,80 |
| 0,81 - 1,40 |
| 1,41 - 2,00 |
| 2,01 - 3,00 |
| nad 3,01 |

hranice povodí
povodí IV. řádu

0 1 2 4 6 8 km

1:150 000

| hustota [km/km ²] | plocha [km ²] | % |
|-------------------------------|---------------------------|-------|
| 0,00 - 0,20 | 2,56 | 5,23 |
| 0,21 - 0,80 | 11,89 | 24,32 |
| 0,81 - 1,40 | 17,29 | 35,35 |
| 1,41 - 2,00 | 11,96 | 24,46 |
| 2,01 - 3,00 | 4,14 | 8,46 |
| nad 3,01 | 1,06 | 2,17 |



Hustota říční sítě je ukazatelem velikosti povrchového odtoku. Průměrná hodnota ve sledovaném povodí je 1,21 km/km².